

Rekenwijzer 2014

CAO voor de Bouwnijverheid (01) voor de bouwplaatswerknemer

bpfBOUW Middelloon
Voorbeeld premieberekening Middelloon

bpfBOUW aanvullingsregeling 55- Bouw
Voorbeeld premieberekening aanvullingsregeling 55- Bouw

bpfBOUW aanvullingsregeling 55- Bouwloon
Voorbeeld premieberekening aanvullingsregeling 55- Bouwloon

Arbeidsongeschiktheidspensioen
Voorbeeld premieberekening Arbeidsongeschiktheidspensioen

Opleidings- en Ontwikkelingsfonds

Stichting Aanvullingsfonds Bouwnijverheid (SAB)

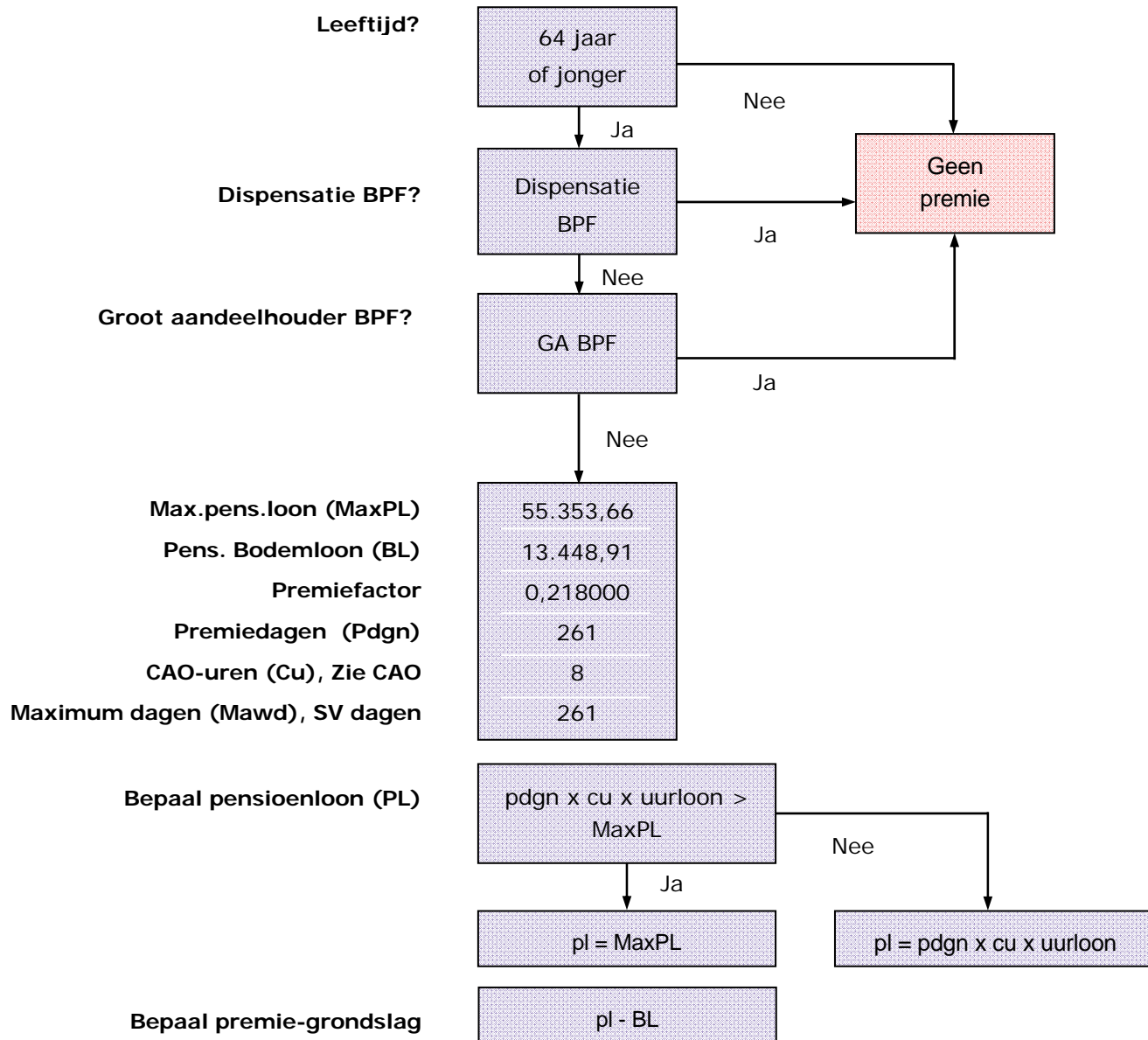
Rekenregels voor berekenen premie BpfBOUW Middelloon 2014

2014

Code deelfonds BPFBW

CAO voor de Bouwnijverheid (CAO code 01)

voor de bouwplaatswerknemer



Rekenregel	Middelloonpremie = premiegrondslag x PF premiefactor x aantal uren toegekend in loontijdvak: (premedagen op jaarbasis x 8 uur) = premiebedrag (x eventueel parttime factor) = premiebedrag
Bijzonderheden	Indien er sprake is van een vaste eindejaarsuitkering (13 ^e maand, tantième) dan is rekenregel: uurloon x cu x premiedagen x 1,08 + vaste eindejaarsuitkering gerelateerd aan loontijdvak (minus bodemloon)
	Wanneer de premiegrondslag na aftrek van het bodemloon negatief is, rekt u met een premiegrondslag van € 0,00
Uurloon- berekening	Indien Afwijkende PF-grondslag = 0 DAN: uurloon = BTER-grondslag * 1,08 / gewerkte uren ANDERS Indien Afwijkende PF-grondslag > 0 (EN >= BTER-grondslag) DAN: uurloon = ((BTER-grondslag * 0,08) + Afwijkende PF-grondslag) / gewerkte uren

**Voorbeeldberekening BpfBOUW Middelloon
2014**

Code deelfonds BPFBW

**CAO voor de Bouwnijverheid (CAO code 01)
voor de bouwplaatswerknemer**

Middelloon	totale percentage	21,8%
55- regeling	totale percentage	10,6%
55- B. regeling	totale percentage	2,5%
Het werknemersdeel Middelloon =		38,6294%
Het werknemersdeel 55- regeling =		38,6292%
Het werknemersdeel 55- B. regeling =		50%

Berekening bter*-grondslag
bter = bedrijfseigen regeling

De bter-grondslag berekent u – als u 4-wekelijks aanlevert – op de volgende wijze:

$$\frac{\text{Loondagen per jaar} \times 8 \text{ cao-uren} \times \text{uurloon}}{13 \text{ loontijdvakken}}$$

Voorbeeld waarin werkgever per 4 weken aanlevert

Uurloon: 16,25

Bter-grondslag = $(261 \text{ dagen} \times 8 \text{ uren} \times 16,25) : 13 = 2.610,00$

In de o/p vult u in: bter-grondslag 2.610,00 en uurloon 16,25

Middelloon premieberekening

Uurloonberekening = $\text{bter-grondslag} \times 1,08 : 160,62 \text{ uren} = 17,5495$

Dit is tevens het uurloon voor premieberekening 55- en 55- B. regeling

Pensioenloon = $261 \text{ dagen} \times 8 \text{ uur} \times 17,5495 = 36.643,35$

36.643,35 is niet groter dan het maximum pensioenloon, daarom:

Pensioenloon 36.643,35

-/- Bodemloon 13.448,91

23.194,44 = premiegrondslag

Premie Middelloon =

$23.194,44 \times 0,218000 \times 160,62 \text{ uur: } (261 \times 8) 2088 = 388,96$

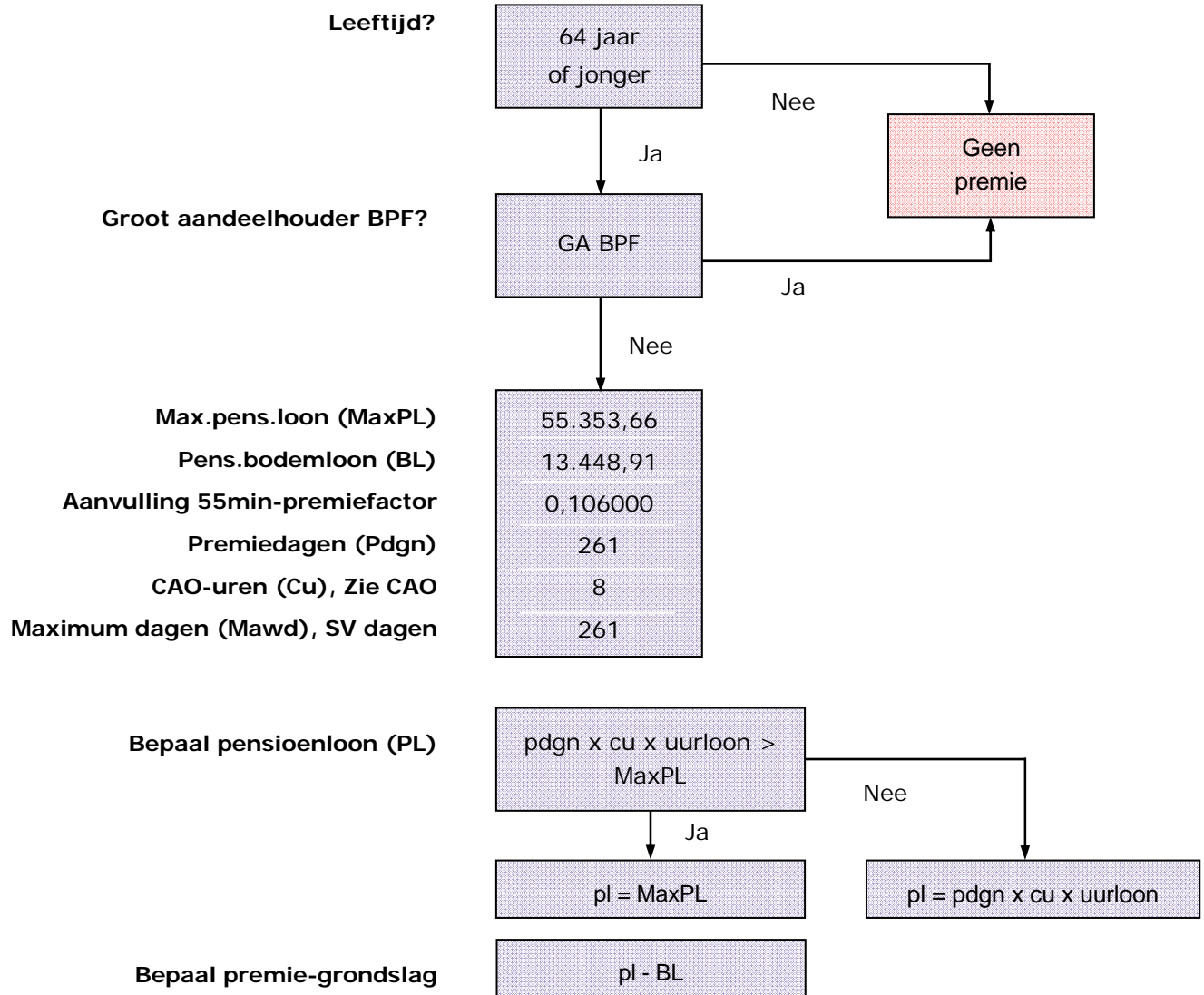
Totale premieafdracht voor de Middelloonregeling = 388,96

38,6294% (werknemersdeel) van 388,96 = 150,25 mag werkgever doorbelasten bij werknemer.

Rekenregels voor berekenen premie bpfBOUW aanvulling 55 min Bouw 2014

Code deelfonds: BPFBA

CAO voor de Bouwnijverheid (CAO code 01) voor de bouwplaatswerknemer



Rekenregel 55- premie = premiegrondslag x 55- premiefactor x aantal uren toegekend in loontijdvak:
(premedagen op jaarbasis x 8 uur) = premiebedrag (x eventueel parttime factor) = premiebedrag

Bijzonderheden Indien er sprake is van een vaste eindejaarsuitkering (13^e maand, tantième) dan is rekenregel:
uurloon x cu x premiedagen x 1,08 + vaste eindejaarsuitkering gerelateerd aan loontijdvak
(minus bodemloon)

Wanneer de premiegrondslag na aftrek van het bodemloon negatief is, rekent u met een premiegrondslag van € 0,00

**Uurloon-
berekening**

Indien Afwijkende PF-grondslag = 0

DAN: uurloon = BTER-grondslag * 1,08 / gewerkte uren

ANDERS

Indien Afwijkende PF-grondslag > 0 (EN >= BTER-grondslag)

DAN: uurloon = ((BTER-grondslag * 0,08) + Afwijkende PF-grondslag) / gewerkte uren

**Voorbeeldberekening premie bpfBOUW
aanvulling 55 min Bouw
2014**

Code deelfonds: BPFBA

**CAO voor de Bouwnijverheid (CAO code 01)
voor de bouwplaatswerknemer**

Middelloon	totale percentage	21,8%
55- regeling	totale percentage	10,6%
55-B. regeling	totale percentage	2,5%
Het werknemersdeel Middelloon =		38,6294%
Het werknemersdeel 55- regeling =		38,6292%
Het werknemersdeel 55-B. regeling =		50%

55- regeling premieberekening

De uurloonberekening is uitgewerkt bij de Middelloonregeling.

$$\text{Pensioenloon} = 261 \times 8 \times 17,5495 = 36.643,35$$

36.785,34 = is niet groter dan het maximum pensioenloon, daarom:

Pensioenloon =	36.643,35
-/-Bodemloon =	13.448,91

	23.194,44 = premiegrondslag

Premie 55-regeling =

$$23.194,44 \times 0,106000 \times 160,62 : (261 \times 8) 2088 = 189,13$$

Totale premieafdracht voor de 55-regeling = 189,13

38,6292% (werknemersdeel) van 189,13 = 73,06 mag werkgever doorbelasten bij de werknemer.

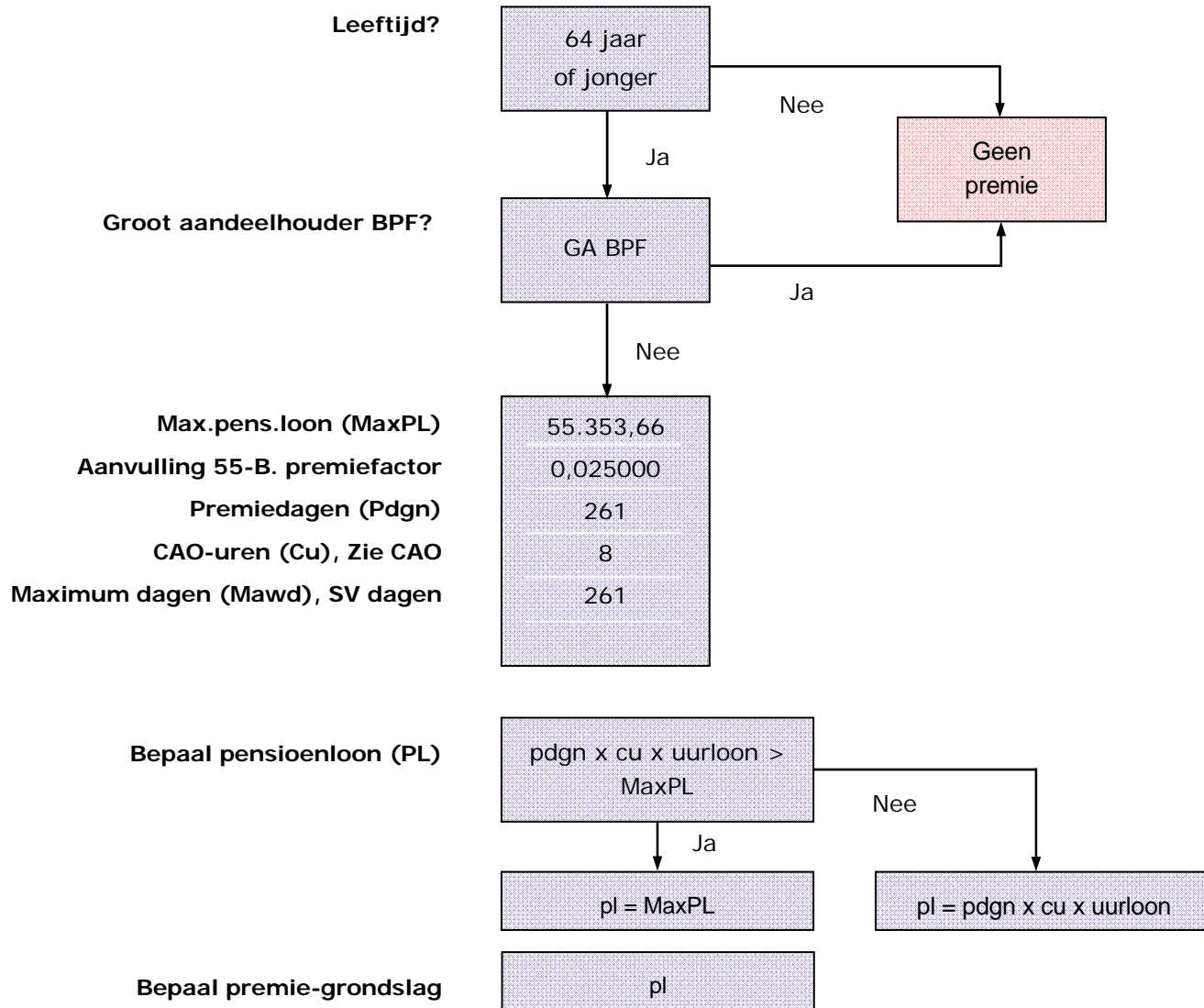
Rekenregels voor berekenen premie Aanvulling 55- Bouwloon

2014

code deelfonds: VPBW

CAO voor de Bouwnijverheid (CAO code 01)

voor de bouwplaatswerknemer



Rekenregel

55- B. premie = premiegrondslag x 55- B. premiefactor x aantal uren toegekend in loontijdvak:
(premedagen op jaarbasis x 8 uur) = premiebedrag (x eventueel parttime factor) = premiebedrag

Bijzonderheden

Indien er sprake is van een vaste eindejaarsuitkering (13^e maand, tantième) dan is rekenregel:
uurloon x cu x premiedagen x 1,08 + vaste eindejaarsuitkering gerelateerd aan loontijdvak
(minus bodemloon)

Uurloon- berekening

Indien Afwijkende PF-grondslag = 0

DAN: uurloon = BTER-grondslag * 1,08 / gewerkte uren

ANDERS

Indien Afwijkende PF-grondslag > 0 (EN >= BTER-grondslag)

DAN: uurloon = ((BTER-grondslag * 0,08) + Afwijkende PF-grondslag) / gewerkte uren

**Voorbeeldberekening premie Aanvulling 55- Bouwloon
2014**

code deelfonds: VPBW

CAO voor de Bouwnijverheid (CAO code 01)

voor de bouwplaatswerknemer

Middelloon	totale percentage	21,8%
55- regeling	totale percentage	10,6%
55-B. regeling	totale percentage	2,5%
Het werknemersdeel Middelloon =		38,6294%
Het werknemersdeel 55- regeling =		38,6292%
Het werknemersdeel 55- B. regeling =		50%

55-B. regeling premieberekening

De uurloonberekening is uitgewerkt bij de Middelloonregeling

Pensioenloon 261 dagen x 8 uur x 17,5495 = 36.643,35

36.643,35 is niet groter dan het maximum pensioenloon.

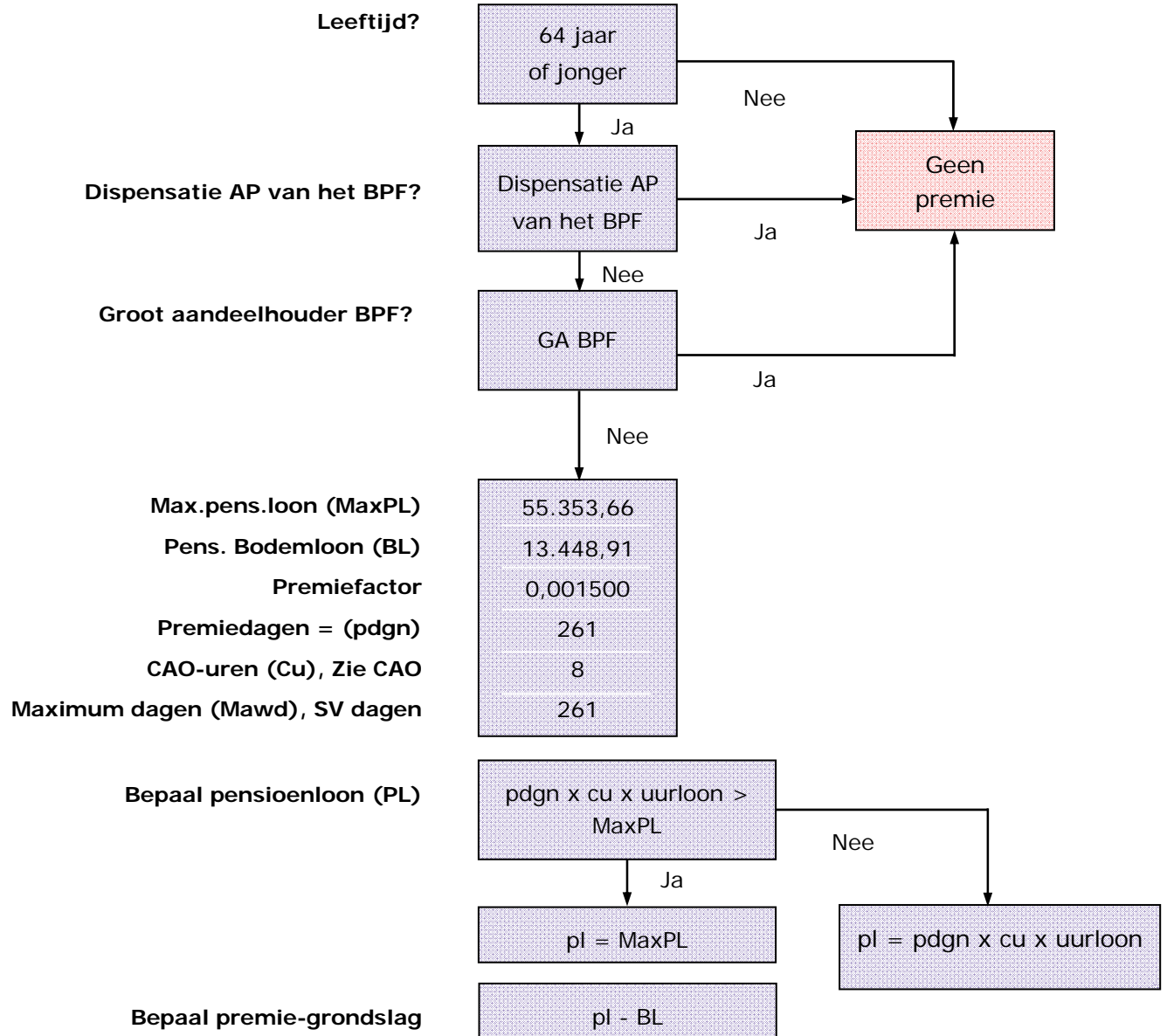
Pensioenloon 36.643,35 = premiegrondslag
(er is geen Bodemloon)

Premie 55- B. regeling =

$36.643,35 \times 0,025000 \times 160,62 : (261 \times 8) 2088 = 70,47$

Totale premieafdracht voor de 55- B. regeling = 70,47
50% (werknemersdeel) van 70,47 = 35,24 mag werkgever bij de werknemer doorbelasten.

Rekenregels voor berekenen premie
 bpfBOUW arbeidsongeschiktheidspensioen
 2014
 (code deelfonds APBOUW)
 CAO voor de Bouwnijverheid (01)
 voor de bouwplaatswerknemer



Rekenregel	Arbeitsongeschiktheidspremie = premiegrondslag x premiefactor x aantal uren toegekend in loontijdvak: (premedagen op jaarbasis x 8 uur) = premiebedrag (x eventueel parttime factor) = premiebedrag
Bijzonderheden	Is er sprake van een vaste eindejaarsuitkering (13 ^e maand, tantième) dan is de rekenregel: uurloon x cu x premiedagen x 1,08 + vaste eindejaarsuitkering gerelateerd aan loontijdvak (minus bodemloon). Is de premiegrondslag na aftrek van het bodemloon negatief? Dan rekent u met een premiegrondslag van 0,00
Uurloon-berekening	Indien Afwijkende PF-grondslag = 0 DAN: uurloon = BTER-grondslag * 1,08 / gewerkte uren ANDERS Indien Afwijkende PF-grondslag > 0 (EN >= BTER-grondslag) DAN: uurloon = ((BTER-grondslag * 0,08) + Afwijkende PF-grondslag) / gewerkte uren

Voorbeeldberekening premies
Arbeidsongeschiktheidspensioen
2014

Code deelfonds: APBOUW
CAO voor de Bouwnijverheid (CAO code 01)
voor de bouwplaatswerknemer

Arbeidsongeschiktheidspensioen	totale percentage	0,15%
Het werknemersdeel Arbeidsongeschiktheidspensioen =		50%

Berekening bter-grondslag

De bter-grondslag berekent u – als u 4-wekelijks aanlevert – op de volgende wijze:

$$\frac{\text{Loondagen per jaar} \times 8 \text{ cao-uren} \times \text{uurloon}}{\text{-----}} \\ 13 \text{ loontijdvakken}$$

Voorbeeld waarin werkgever per 4 weken aanlevert

Uurloon: 16,25

Bter-grondslag = $(261 \text{ dagen} \times 8 \text{ uren} \times 16,25) : 13 = 2.610,00$

In de o/p vult u in: bter-grondslag 2.610,00 en uurloon 16,25

Arbeidsongeschiktheidspensioen premieberekening

Uurloonberekening = bter-grondslag 2.610,00 x 1,08 : 160,62 uren = 17,5495

Dit is tevens het uurloon voor premieberekening 55- en 55-B. regeling

Pensioenloon = 261 dagen x 8 uur x 17,5495 = 36.643,35

36.643,35 is niet groter dan het maximum pensioenloon, daarom:

Pensioenloon	36.643,35
-/- Bodemloon	13.448,91

	23.194,44 = premiegrondslag

Premie AP =

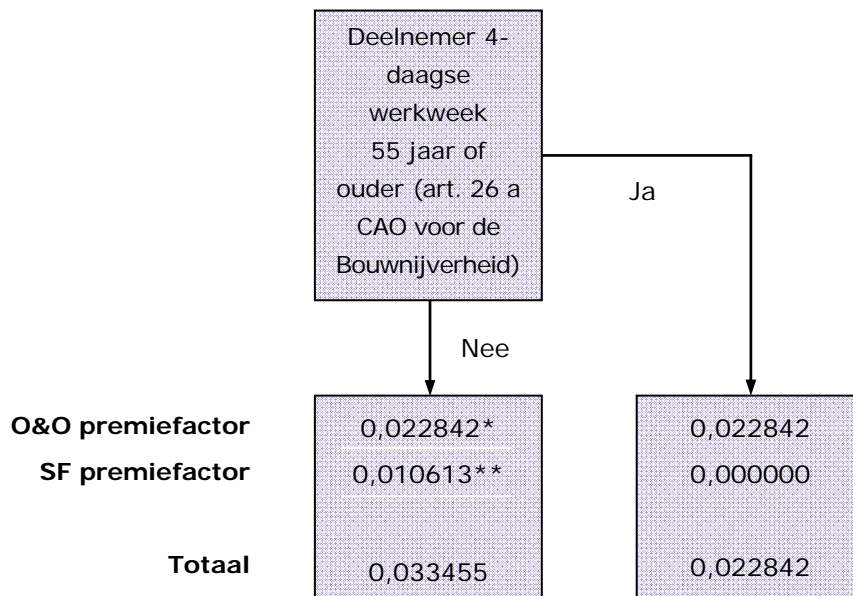
$23.194,44 \times 0,001500 \times 160,62 \text{ uur} : (261 \times 8) = 2,68$

Totale premieafdracht voor de Arbeidsongeschiktheidsregeling = 2,68

50% (werknemersdeel) van 2,68 = 1,34 mag werkgever doorbelasten bij werknemer.

Rekenregels voor berekenen premies
Opleidings- en Ontwikkelingsfonds
2014

Code deelfonds OOBW en mogelijk SFBW
CAO voor de Bouwnijverheid (CAO code 01)
voor de bouwplaatswerknemer



Rekenregel

Totaal O&O-premie = O&O-premiefactor x O&O-loon

* de O&O-premie levert u aan onder code deelfonds OOBW

** de SF-premie levert u aan onder code deelfonds SFBW, inclusief
werknemersdeel (factor 0,002000)

Bijzonderheden

De grondslag voor de O&O premie is de Bter-grondslag (Bedrijfstakeigen regelingen).

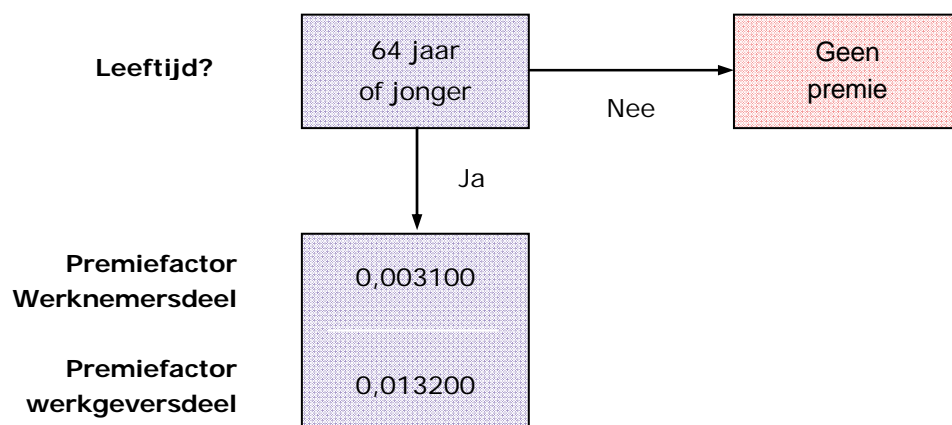
Het Scholingsfonds is onderdeel van het O&O-fonds. Indien werknemer deelneemt aan de 55+ regeling (4-daagse werkweek voor de werknemers van 55 jaar of ouder, art. 26a, CAO Bouw) betaalt u geen Scholingsfonds (SF) premie.

Rekenregels voor berekenen premie
Stichting Aanvullingsfonds Bouwnijverheid (SAB)

2014

Code deelfonds: SABW

CAO voor de Bouwnijverheid (CAO code 01)
voor de bouwplaatswerknemer



Rekenregel SAB-wkn-deel x Bter-grondslag
SAB-wkg-deel x Bter-grondslag
SAB-premie = SAB-wkn-deel + SAB-wkg-deel

Bijzonderheden De grondslag voor de premieberekening SAB is de Bter-grondslag (Bedrijfseigen regelingen).
De premie SAB is niet gemaximeerd.

Wanneer de werknemer één van de volgende beroepen uitoefent, hoeft er geen premie in het kader van SAB betaald te worden:

900 Praktikant;
901 Stagiair;
902 Volontair.